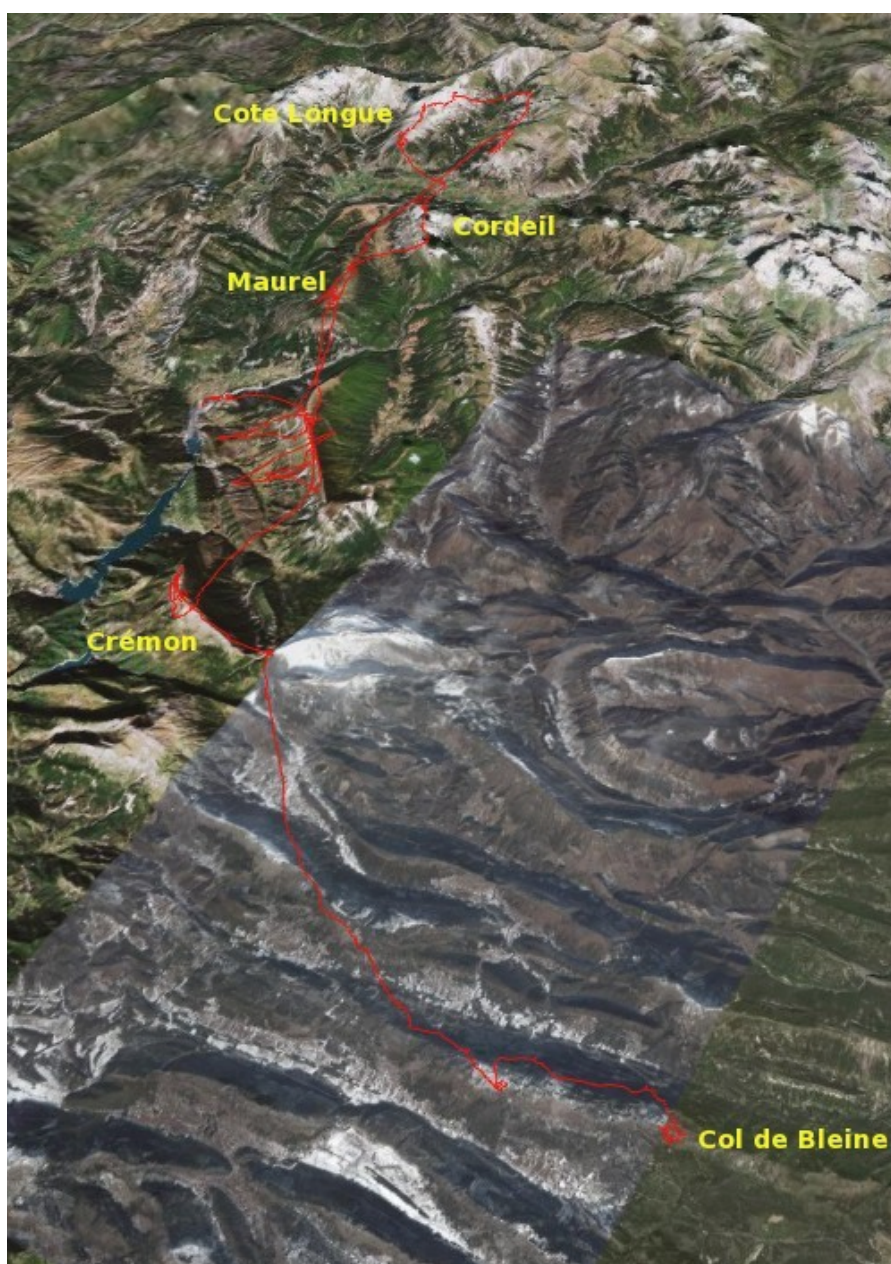


Un beau vol

Date	1 juillet 2006
Décollage	Col de Bleine - 1540m
Atterrissage	Saint André - 890m
Plafond max	2870m
Durée	6h20 (de 11h05 à 17h25)
Distance	74.2km (2pts de contournement)
Voiles	Advance Sigma 6
Photos	Alain (Parapentor) et Victor



Carte du vol



Journée orange ce samedi 1 juillet : les embouteillages au déco de Bleine

Cette journée du samedi 1 juillet 2006 est annoncée très bonne. Beaucoup de membres du club ont projeté un vol au départ du Col de Bleine. Ceux qui ont volé la veille ont décollé très tôt et nous sommes donc déjà plusieurs à être prêts à décoller à 10h pour ne rien rater de cette journée.

Luc décolle le premier mais il parvient juste à se maintenir au niveau des crêtes. Nous attendons pour décoller en le regardant lutter pour rester en l'air. Je fais 2 tentatives de décollage mais l'air ne semble pas porter assez et je me ravise de peur de filer directement au tapis. Ce n'est donc qu'après une heure d'attente sous le soleil déjà bouillant que je décolle. Je longe les crêtes mais je ne trouve rien, je descends lentement mais sûrement vers l'atterrissage.

C'est Chrissou qui me montre le thermique, au dessus d'une petite clairière dans la forêt sous la route alors que le ciel se remplit de cumulus. Après un point bas au-dessus du Bois Brûlé, je rejoins Vauplane assez facilement grâce au plafond élevé et au sud-est qui me pousse. Arrivé sur Vauplane, je commence à être légèrement contré en Ouest, je décide donc de passer par le Crémon, d'autant plus que Chrissou, qui m'a devancé est déjà sur sa crête Ouest.

En rejoignant Chrissou, je trouve un thermique puissant à l'angle SO du Crémon mais je décide de le négliger, la face Ouest donnant certainement mieux grâce à la brise qui doit rentrer. C'était une erreur et nous cherchons un hypothétique thermique pendant près d'une demie-heure.



Le premier thermique de la journée avec de haut en bas : Chrissou, David et Bruno

Assez bas sous la crête je décide de revenir chercher ce thermique que j'avais négligé. Je commence à voir les herbes qui s'affolent devant moi puis sous moi et soudain je suis soulevé par un +5 qui nous permettra de rejoindre la crête des Serres avec Chrissou et Romu.

La suite du vol se fait avec Chrissou par Maurel puis Cordeil. Chrissou arrive sur le sommet Cordeil un peu avant moi mais se jette pratiquement tout de suite dans la vallée de Thorame où il se pose. Un peu plus patient, j'attends le thermique de Cordeil qui m'élève à 2800m avant de tenter une transition sur Côte Longue. C'est sûrement un peu juste mais je pourrais toujours me rabattre sur la montagne de Chamatte si je n'y arrive pas.

Je parviens finalement à raccrocher Côte Longue à 1800m mais j'ai rapidement la désagréable impression de ne pas être le bienvenu ici. Côte Longue est dans l'ombre et aucun indice ne me permet de deviner où se cache le thermique, tout semble inerte. J'essaye d'enrouler quelques trucs mais à chaque fois la brise me plaque contre le relief et je suis contraint de renoncer. Alors je décide d'entamer le dialogue avec Côte Longue, je lui parle, je la chatouille de part en part, elle s'illumine doucement et m'offre un thermique sympathique.

Je commence à découvrir le ciel vers le Nord, suite prévue du parcours. Il ne m'inspire pas: un gros cumulus sur Carton et la Blanche qui me semble être bien à l'ombre. Ça suffit pour me faire renoncer à continuer. De toute façon j'ai été trop lent sur le début du vol et ce serait un aller simple. Je préfère donc tenter un retour vers Bleine.

Je décide de passer par Chamatte pour passer le bonjour aux copains qui sont ici : Jean-Paul, Romu et Bruno. Je suis Jean-Paul jusqu'à 2900m puis nos chemins se séparent à nouveaux. Lui opte pour le nord alors que je transite sur le Cordeil. J'y vois Bruno qui se

fait contrer sous la brise et qui pose à Thorame. J'arrive sur le Cordeil sans problème. Un gros cumulus peu engageant entre Cordeil et Maurel m'incite à partir assez bas sur Maurel (transition à -0.2m/s en moyenne). Sur Maurel je trouve le thermique qui me permet de rejoindre la crête des Serres.

J'essaye ensuite de trouver la meilleure solution pour rentrer à Bleine. Je m'engage une première fois vers Saint-Julien, trop bas pour passer, c'est juste un coup d'essai. Je trouve une composante Ouest forte (20km/h). Il va falloir retenter en partant de beaucoup plus haut. Je repars donc pour ma deuxième tentative de 2300m mais encore une fois je dois renoncer. Je zone donc un peu sur la crête des Serres. Je vois arriver d'immenses oiseaux du Haut Verdon. Ce sont 5 vautours qui viennent enrouler à côté de moi avant de repartir au dessus du lac. Je suis impressionné par ce spectacle.

Encore une fois je décide de re-tenter ma chance pour passer par l'Ouest vers le pont toujours sans succès. En revenant sur la crête des Serres, je croise Nicolas et nous faisons connaissance par radio, il vient de se taper son premier AR jusqu'à Dormillouse (Bravo!). Il va poser. J'ai les copains en radio à Saint André et Luc vient aussi de poser ici. Je jette l'éponge et je décide de rejoindre tout le monde à l'atterro de Saint-André.

Bruno et David sont ici et nous ferons la navette pour le retour à Bleine.

C'était génial de voler avec autant de gens du club. A la radio on pouvait entendre une personne sur chaque sommet de la région!



Chacun a des techniques pour réussir au mieux son vol de distance. Philippe et Patrick se font des peintures de guerre!